

ИЗВЕШТАЈ
о студентском вредновању Филозофског факултета

јун 2008. год.

Косовска Митровица, јун 2008. године

Садржај

1. Циљ студентског вредновања Филозофски факултета Косовска Митровица -----	3
2. Одговорност за организацију-----	3
3. Време спровођења студентског вредновања факултета -----	3
4. Методологија вредновања -----	3
5. Обим узорка и карактеристике процедуре вредновања -----	4
6. Обрада података-----	7
7. Збирни извештаји, прегледи и анализа резултата -----	7
8 Предности и недостаци спроведене методологије -----	11
9. Потенцијални корисници резултата евалуације -----	11
10. Предлози за унапређење квалитета -----	12
11. Закључак -----	13
12. Анкета -----	14

1. Циљ студентског вредновања рада Филозофског факултета Косовска Митровица

Основни циљ студентског вредновања рада Филозофског факултета Косовска Митровица, јесте формирање мишљења студената о раду факултета као целине у организационом, педагошком и квалитативном смислу у функцији основног задатка преношења знања.

Резултати студентског вредновања користе се и за редовно праћење и контролу квалитета наставног процеса као део опште политике у области обезбеђења квалитета високог образовања на факултету.

2. Одговорност за организацију

На седници Наставног већа Филозофског факултета одржаној 05.06.2008. године усвајен је *Правилника о самовредновању (дато у захтеву за акредитацију као општа акта)*. Такође, на истој седници формирана је Комисија за самовредновање (у даљем тексту Комисија) коју чине следећи чланови:

1. Проф. др Радмила Обрадовић, ванредни проф. – председник комисије,
2. Др Милојица Шутовић, доцент – члан,
3. Др Јасна Парлић-Божовић, доцент – члан,
4. Др Драгн Лилић, доцент – члан,
5. Др Живорад Ђорђевић, доцент – члан,
6. Златан Савић, референт за опште и правне послове – члан,
7. Стеван Ђокић, студент на Катедри за историју уметности- члан,
8. Марина Николић, студент на Катедри за психологију – члан,
9. Снежана Зечевић, студент на Катедри за енглески језик књижевност – члан.

Одлуком о образовање комисије утврђен је број, делокруг и начин рада комисије као и друга питања од значаја за рад комисије.

У оквиру Правилника о самовредновању Филозофског факултета, као један од сегмената дефинисан је процес студентског вредновања рада Филозофског факултета. Овај правилник је представљао и основу за рад Комисије.

3. Време спровођења студентског рада факултета

У циљу што ефикаснијег рада и прикупљања што обимнијег анкетног материјала Комисија је одлучила да се процес студентског самовредновања рада факултетеа реализује у периоду 13.06.2008. – 27.06.2008. године.

4. Методологија самовредновања

Комисија је кроз неколико састанака дефинисала и искристалисала технике прикупљања података базираних на Анкетној методи, која је предложена *Правилником о самовредновању*, и утврдила задатке појединих чланова Комисије.

Кључне одреднице усвојеног начина рада су следеће:

- Анкета се прикупља у папирном облику на листовима А4 формата.
- Садржај анкетних питања је према Правилнику
- Анкетни листови у којима су студенти дефинисали да су присуствовали само неколико часова сматрају се НЕВАЖЕЋИМ.
- Обрада резултата заснива се на средњој вредности (Average), и дефинисана је у Правилнику
- Анкета се спроводи за све Катедре али Комисија сматра да резултате анкете за катедре код којих је број анкетних листова мањи од 5 треба узети са већом резервом.
- Тестирање се спроводи према распореду по принципу масовности узорка.
- Анкета се прикупља на крају часа предавања уз сагласност професора који држи наставу
- Чланови комисије су одговорни за тајност података све док се анкетни материјал не обради, презентује наставном већу и не преда управи факултета ради архивирања.
- Процесу анкетирања присуствују најмање два члана комисије од којих један мора бити из редова наставника.
- За сваку спроведену анкету постоји контролни листић, који обезбеђује валидност анкете.
- Неауторизованим лицима није дозвољен приступ анкетном материјалу. Анкетни материјал је запечаћен траком све до обраде.
- Увид у анкетни материјал од стране наставника могућ је само у дефинисаним терминима након обраде резултата. Термине увида у анкетни материјал одређује Комисија.
- За бржи и ефикаснији унос података креирају се софтверске подлоге.
- У електронску форму, уносе се комплетни подаци са анкетних листова (*нумерички и алфанумерички-коментари, сугестије, мишљења...*)
- За унос података бирају се најбољи студенти.
- Статистичка обрада података је рачунарска.

Изглед анкетног листа са питањима дат је у *Прилогу I* на крају извештаја.

5. Обим узорка и карактеристике процедуре самовредновања

Процесом анкетирања студентског вредновања Филозофског факултета у циљу валидности, обухваћен је узорак од 463 анкетних листова.

Од ових листова валидно је 436 анкетних листова.

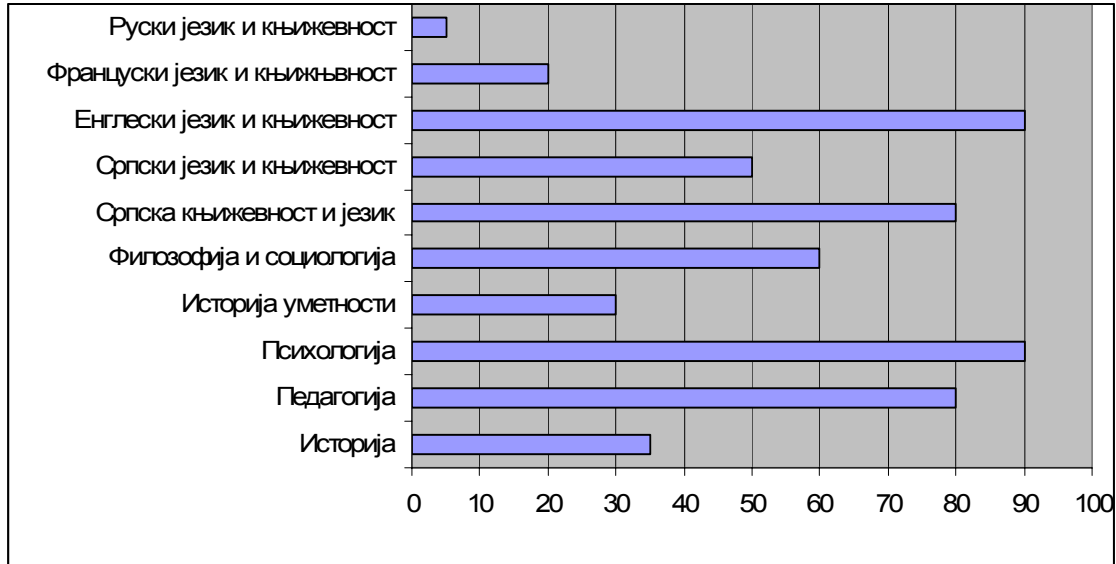
Анкетирани су студенти I (II семестар), студенти II године (IV семестар), студенти III године (VI семестар) и студенти IV (VIII семестар) године на свих 10 катедри Филозофског факултета у Косовској Митровици.

У свим случајевима испоштована је процедура објективности при анкетирању. Студентима је при сваком анкетном процесу објашњен смисао, значај и циљеви анкети и сваки пут је апеловано на објективност. Испоштована је у потпуности анонимност процеса.

При сваком анкетирању испоштована је процедура тајности, безбедности и чувања података.

У тексту који следи даје се структурални приказ обима анкетног материјала са различитих аспеката

Слика 1. Дијаграм укупног броја анкета по Катедрама

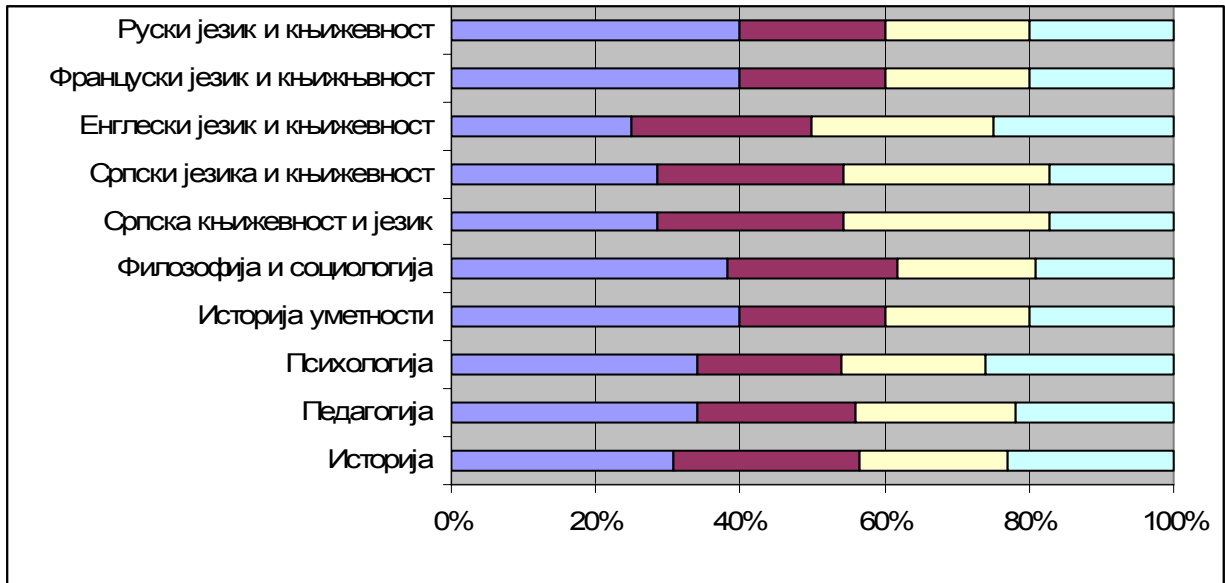


Као што се види са дијаграма анкетирани су студенти са свих 10 катедри.

Рачунарска обрада података реализована је детаљно, за сваку катедру:

- Катедра за историју
- Катедра за педагогију
- Катедра за психологију
- Катедра за историју уметности
- Катедра за филозофију и социологију
- Катедра за српски језик и књижевност
- Катедра за српску књижевност и језик
- Катедра за енглески језик и књижевност
- Катедра за француски језик и књижевност
- Катедра за руски језик и књижевност

Слика 2 Структура укупног броја анкета по годинама студијама



Претходна два дијаграма дају подлогу за тврдњу да је анкета добро структурирано спроведена са аспеката ширине (*катедра*) и дубине (*године студија*)

Примена функције *Subtotal* показује да је анкетирано 293 студента који су на буџету и 170 студената који су самофинансирајући. Бројеви указују да балансираност односа *буџет-самофинансирајући* студенти, гледано са аспекта анкете, није добра јер не одсликава стварни однос структуре студената по овом односу (реални однос *буџет-самофинансирање* је приближно 1:4). Коментар је везан за могућу корелацију студентских одговора и трошкова које имају током студирања.

Слика 3. Табела просека присутности на предавањима

Subject	Average	Presence	Description
Историја	1,45		
Педагогија	2,5	1	на свим часовима
Психологија	1,8	2	на већини часова
Историја уметности	1,95	3	на око пола часова
Филозофија и социологија	1,6	4	само на неколико часова
Српска књижевност и језик	1,89		
Српски језика и књижевност	2		
Енглески језик и књижевност	1,6		
Француски језик и књижевност	2,1		
Руски језик и књижевност	1		
Укупно	1,78	5	нема

Слика 4. Табела средњене вредности просека студија по катедрама

Катедра	Средња вредност	Просек	Интервал
Историја	3,6		
Педагогија	3,1		
Психологија	3,5	1	6.00-7.00
Историја уметности	3,45	2	7.01-8.00
Филозофија и социологија	3,4	3	8.01-9.00
Српска књижевност и језик	3,6	4	9.01-10.00
Српски језика и књижевност	3,65		
Енглески језик и књижевност	3,75		
Француски језик и књижевност	3,55		
Руски језик и књижевност	3,5		
		5	nema

У табелама на сликама 3 и 4 се може видети следеће:

- Средње вредност присутности на предавањима креће се између 1,5 и 2 што указује на висок ниво присутности, односно да студенти углавном присуствују на свим или на већини часова. Ово даје основу тумачењу да су оцене које су дали објективне.
- Средње вредност просека на студијама, такође се креће око 2 што указује да је генерални просек између 6,50 и 7,50. Цифре говоре да треба додатно радити на унапређењу образовног процеса као целине а Комисија сматра и да је ниво знања као и ниво предзнања студената у корелацији са оценама које су давали на анкети

Поменута корелациона и дисперзиона анализа, утицаја начина бодовања (оцена) које су студенти дали, са њиховом присутношћу на предавањима, није рађена.

Такође није рађена корелациона анализа повезаности ПРОСЕКА (нивоа знања) студената који су учествовали у анкети и оцена које су додељивали факултету и катедрама. Ова анализа би се могла урадити накнадно и била би интересантна као стручни рад.

Укупно је прикупљено 436 анкетних листова а у базе је унето преко 15.000 података по основу студентског анкетирања рада Филозофског факултета Косовска Митровица.

6. Обрада података

За обраду анкетног материјала Комисија је разрадила електронске рачунарске подлоге у форми шаблона. За унос података и статистичке прорачуне коришћен је Excel 2003.

У циљу повећања поузданости коришћена су валидационе технике и шифрирано уношење материјала (за сваки унети анкетни листић може се лако утврдити екипа која је унела податке). Ово је обезбедило контролу уноса по принципу случајног узорка.

За унос података одабрани су најбољи студенти IV године студија Филозофског факултета на предлог председника комисије.

Одабрано је 6 студената. Формиране су 3 екипе, односно 3 пара за унос података. Студенти су у потпуности разумели значај самовредновања и озбиљности предстојећег посла.

Унос података текао је паралелно са процесом анкетирања.

Унето је сса 15.000 података, у периоду од 13.06.2008 до 27.06.2008. године.

Рачунарску обраду реализовала је Комисија за самовредновање.

У обради није спровођена дисперзиона нити корелациона анализа, јер се то није захтевало према *Правилнику о самовредновању*.

Ипак, Комисија сматра да би оваква анализа у будућности била неопходна за квалитетније извођење закључака о раду Филозофског факултета.

На наредним странама дата је анализа статистичке обраде по питањима из анкете. За анализу су углавном коришћене средње вредности (*Average*) и дистрибуција фреквенција појављивања појединих одговора (*Count, Subtotals, Pivot*).

7. Збирни извештаји, прегледи и анализа резултата.

При давању одговора на питања у анкети студенти су уносили податке о томе са које су катедре. Ово омогућује филтрирање података по катедрама.

На бази претходног могућа су била два приступа у анализи:

1. Филтрирање и анализа података по катедрама и анализа свих питања за сваку катедру понаособ.
2. Збирна анализа одговора за катедре кумулативно.

Комисија се одлучила за збирну анализу (други приступ) у циљу смањења обима материјала а и ради лакше компаративне анализе стања на катедрама.

Анализа питања:

Квалитет наставе на студијском програму?

Катедра	Оцена 1 до 5
Историја	3,6
Педагогија	3,1
Психологија	3,5
Историја уметности	3,45
Филозофија и социологија	3,4
Српска књижевност и језик	3,6
Српски језика и књижевност	3,65
Енглески језик и књижевност	3,75
Француски језик и књижевност	3,55
Руски језик и књижевност	3,5
Укупно	3,51

Осредњене вредности студентског вредновања квалитета наставе на студијском програму су у интервалу 3,50 – 4,00. Овај интервал за нас није потпуно задовољавајући. Комисија

сматра да за наредни трогодишњи период треба предузети мере и акције на свим катедрама факултета са циљем достизања просечне оцене преко 4,00.

Анализа питања:

Да ли сматрате да Вас студијски програм довољно информише о питањима која су битна за студенте? Одговори на ово питање (просечно око 80% студената је делимично задовољно информативношћу студијских програма) су у складу са одговорима из претходног питања па и анализа Комисије указује да усмерити енергију наставног кадра у смислу побољшања како квалитета наставе тако и квалитета, структуре и обима наставних садржаја. Другим речима, реалан циљ за наредни трогодишњи период био би ниво 4 (од максимално 5).

Анализа питања:

Да ли постоји нешто чиме нисте задовољни у ОДНОСУ СТУДЕНТ – ПРОФЕСОР?

- 1 Не, у потпуности сам задовољан/на
- 2 Делимично задовољан/на
- 3 Уопште нисам задовољан/на

Катедра	ПРОФ-Студент			Укупно
	1	2	3	
Историја	5	29	1	35
Педагогија	1	53	26	80
Психологија	10	69	11	90
Историја уметности	2	21	7	30
Филозофија и социологија	4	41	15	60
Српска књижевност и језик	5	54	21	80
Српски језика и књижевност	9	37	4	50
Енглески језик и књижевност	7	73	10	90
Француски језик и књижевност	6	13	1	20
Руски језик и књижевност	0	1	4	5
Укупно	49	381	100	540

1	2	3
14,29%	82,86%	2,86%
1,25%	66,25%	32,50%
11,11%	76,67%	12,22%
6,67%	70,00%	23,33%
6,67%	68,33%	25,00%
6,25%	67,50%	26,25%
18,00%	74,00%	8,00%
7,78%	81,11%	11,11%
30,00%	65,00%	5,00%
10,20%	67,17%	22,63%



Претходне табеле и дијаграми дају слику о нивоу изграђених релација *Професор-Студент* како на Филозофском факултету у целини (*Pie Chart*), тако по катедрама факултета (*Histogram*).

Како је ниво већине одговора (*делимично сам задовољан*) око 80%, то је разлог за оптимизам али и путоказ за неопходност у неговању и унапређењу релација *Професор-Студент* на виши ниво. Ове релације су, по мишљењу Комисије, кључне за побољшање квалитета образовног система.

Анализа питања:

Колико сте задовољни спремношћу ПРОФЕСОРА са Ваше катедре на сарадњу са студентима?

Катедра	Оцена
Историја	3,84
Педагогија	3,44
Психологија	3,76
Историја уметности	3,67
Филозофија и социологија	3,10
Српска књижевност и језик	3,80
Српски језика и књижевност	3,11
Енглески језик и књижевност	3,56
Француски језик и књижевност	3,47
Руски језик и књижевност	4,98
Укупно	3.67

Одговори на претходно питање, са упросеченим оценама између 3,00 и 4,00, употпуњују слику из претходних дијаграма и табела. Наравно, у анализу треба узети и број студената односно оптерећеност професора, сала, информатичког кабинета и др....

Анализа питања:

Оцените рад студентске службе?

Историја	4
Педагогија	3,71
Психологија	4
Историја уметности	3,3
Филозофија и социологија	3,45
Српска књижевност и језик	3
Српски језика и књижевност	3,52
Енглески језик и књижевност	3
Француски језик и књижевност	3,15
Руски језик и књижевност	3,9

Просечна оцена рада студентске службе 3,5 може бити задовољавајућа. По мишљењу Комисије за вредновање, има и објективних и субјективних разлога за ову оцену. У наредном периоду служба мора одржати континуитет рада и наравно побољшати учинковитост у циљу побољшања имиџа факултета.

Анализа питања:

Оцените хигијену на факултету?

Катедра	Оцена
Историја	3,68
Педагогија	3,89
Психологија	3
Историја уметности	3,8
Филозофија и социологија	3,75
Српска књижевност и језик	3,9
Српски језика и књижевност	3,78
Енглески језик и књижевност	3,5
Француски језик и књижевност	3,17
Руски језик и књижевност	3,15
Укупно	3.56

Хигијена на факултету је на солидном нивоу (3.78). Овде треба имати на уму да постоје објективне околности (нефункционалан и прилагођен простор, недовољно средстава за реконструкцију, премален простор...) што оцена није већа.

Анализа питања:

Оцените опремљеност библиотеке?

Катедра	Оцена
Историја	3,67
Педагогија	2,8
Психологија	3,6
Историја уметности	3.,76
Филозофија и социологија	2,50
Српска књижевност и језик	2,80
Српски језика и књижевност	3,45
Енглески језик и књижевност	3,56
Француски језик и књижевност	3,67
Руски језик и књижевност	3,98
Историја	3,55

Укупно	2,63
--------	------

Оцена 2,63 је солидна, али је по мишљењу Комисије оцена 4,50 остварива за веома кратко време. Ово је веома битно јер је добро организована, функционална и опремљена библиотека једна од кључних елемената квалитетног студирања.

Комплетан анкетни материјал, у папирном и електронском облику, чува се у архиви факултета према Правилнику.

У електронској форми могу се по према Правилнику доставити и материјали везани за коментаре, примедбе, предлоге и то:

- Коментари о раду студентске службе разврстани по катедрама
- Коментари о раду библиотеке
- Опште сугестије
- Коментари о потребама и предлозима за додатне садржаје
- Преглед **два професора са највећим оценама**, по катедрама и то са коментарима
- Преглед **два сарадника са највећим оценама**, по катедрама и то са коментарима
- Преглед **два професора са најмањим оценама**, по катедрама и то са коментарима
- Преглед **два сарадника са најмањим оценама**, по катедрама и то са коментарима
- Преглед **два најтежа предмета за полагање**, по катедрама и то са коментарима

Ове подлоге, су сјајна основа за унапређење рада факултета по свим основама.

8. Предности и недостаци спроведене методологије

У циљу избегавања значајнијих примедби на поступак спровођења анкете студентског вредновања рада Филозофског факултета. Комисија за самовредновање је спровела методологију прикупљања информативне грађе као што је описано у *Одељку 4*.

Кључне предности наведених процедура су:

- Масовност процеса
- Анонимност
- Строго поштовање поступака анкетирања и чувања података од стране чланова Комисије
- Тајност података
- Структурална покривеност наставника и катедри
- Контрола уноса података

- Рачунарска обрада...

Као недостаци у процесу спровођења процедуре самовредновања могли би се истаћи:

- Боље дефинисање питања у анкети, њихова структура и садржај (Пример: вредновање рада Председника катедре).
- Обрачун само по методи средње вредности (*Average*).
- Није примењивана корелациона и дисперзиона анализа (поменута у Одељку⁹)
- Прикупљање података у папирној форми

9. Потенцијални корисници резултата евалуације педагошког рада професора.

Спроведена анкета је изузетно богата информативна грађа за анализе са различитог аспекта. Потенцијални корисници система могу се разврстати у две групе: интерне и екстерне.

Као интерне кориснике Комисија за самовредновање препознаје:

- Првенствено наставнике и сараднике
- Председнике катедри
- Секретара факултета
- Декана
- Продекане факултета
- Студенте у циљу побољшања квалитета студија
- Наставно веће
- Савет факултета
- Студентску службу
- Библиотеку...

У екстерне кориснике спадају:

- Представници министарства
- Национални савет за високо образовања
- Комисија за акредитацију
- Пословни партнери...

Ови екстерни корисници могу допринети Акредитацији Филозофског факултета Косовска Митровица, на основу документованих и доказаних поступака о способности кадрова факултета за самоевалуацију и унапређење образовног процеса.

10. Предлози за унапређење квалитета процеса студентског вредновања рада факултета

Како је процес студентског вредновања трајан, неопходно је континуирано предузимати корективне мере и унапређења методологије, у циљу свеобухватног подизања квалитета образовног процеса.

Предлози за унапређење рада могу се класификовати у две групе:

1. Предлози за унапређење рада комисије
2. Предлози за унапређење рада факултета

А) Предлози за унапређење рада Комисије за самовредновање.

- Развити унапређену методологију *електронског* прикупљања анкетног материјала
- Развити унапређену софтверску подршку за електронско прикупљање података и аутоматизовану обраду
- Унапредити квалитет и једноставност анкетних питања.

- Увести методе корелационе и дисперзионе анализе
- Б) Предлози за унапређење рада факултета
- Унапредити квалитет студијских програма, садржајно и квалитативно ...
 - Посветити пажњу модернизацији библиотеке по обиму стручне и актуелне литературе, рачунарској подршци, Интернет подршци, љубазности особља.
 - Осавременити сајт факултета и учинити га ажурним и актуелним (пријава испита путем Интернет-а, студентски кутак, укључивање линкова на сајтове које креирају и ажурирају сами професори и сарадници. Побољшати дизајн сајта...
 - Значајну пажњу посветити раду Студентске службе. Разрадити електронски систем пријављивања испита. Унапредити информациони систем. Значајно унапредити рад са студентима, љубазност, помоћ, време рада, спремност на помоћ студентима...
 - Разрадити мотивационе механизме награђивања најбољих...
 - Направити анализу самовредновања и то сваки наставник самостално а и са шефом одсека у циљу евалуације, предузимања корективних мера и самопобољшања...
 - По свим питањима из анкете покушати у наредном периоду развити методологију за постизање оцене 4,00 и преко тога..

11. Закључак.

Подаци и прикази изнети у претходним поглављима *Извештаја о студентском вредновању рада Филозофског факултета*, показују да се факултет као систем, у визиру студената, оцењен са оценама између 3,00 и 4,00.

Комисија за самовредновање процењује да је таква оцена добра основа за пружање услуга квалитетног образовања и да је колектив Филозофског факултета као целина спреман и способан за даља унапређења и побољшања свог система.

Такође, Комисија за самовредновање Филозофског факултета закључује да сталне, објективне и унапређене анкете студентског вредновања рада, омогућују унапређење рада факултета са различитих аспеката:

- Организација
- Квалитет студија
- Педагошки рад
- Услови студирања
- Рад студентске службе
- Рад библиотеке
- Рад студентског парламента
- Рад административног особља...

Извори података за Извештај:

1. *Правилник о самовредновању рада Филозофског факултета Косовска Митровица*
2. *Анкетни листови јуни 2008. год.*

Проф. др Радмила Обрадовић, ванредни проф. – председник комисије,
Др Милојица Шутовић, доцент – члан,
Др Јасна Парлић-Божовић, доцент – члан,
Др Драгн Лилић, доцент – члан,

Др Живорад Ђорђевић, доцент – члан,
Златан Савић, референт за опште и правне послове – члан,
Стеван Ђокић, студент на Катедри за историју уметности- члан,
Марина Николић, студент на Катедри за психологију – члан,
Снежана Зечевић, студент на Катедри за енглески језик књижевност – члан.

*Комисија за самовредновање Филозофског факултета
Косовска Митровица*

Косовска Митровица, јуни 2008. године